



Programme « Égalité des chances »

JOURNÉE DES PROFESSEURS

8 novembre 2019



FONDATION
CULTURE &
DIVERSITÉ

Ecole du Louvre

Palais du Louvre



ÉTUDIER A L'ÉCOLE DU LOUVRE

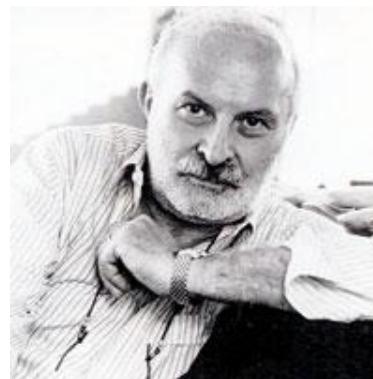
Histoire de l'art, Archéologie, Épigraphie,
Anthropologie des patrimoines, Histoire des
civilisations, Muséologie.

Des anciens de l'Ecole du Louvre...

Jean-Luc Martinez



Agnès Varda



Arman



Christian Lacroix

Rose Valland



Louise Bourgeois

Germaine Tillion

L'École du Louvre : une école au sein du palais





Manet,
Portrait d'Antonin Proust
Toledo Museum of Art,
1880

Les premiers locaux de l'école :
la Cour Lefuel - 1929



...à l'École du Louvre

« Placer à côté de l'enseignement théorique et spéculatif de l'Histoire de l'art et de l'Archéologie un enseignement pratique basé sur des connaissances positives et tel qu'il peut résulter de l'étude et de la connaissance des monuments conservés dans les collections nationales »

« l'enseignement naîtra de la conservation, comme la conservation est née de la collection »



Louis de Ronchaud, *Rapport de 1882*

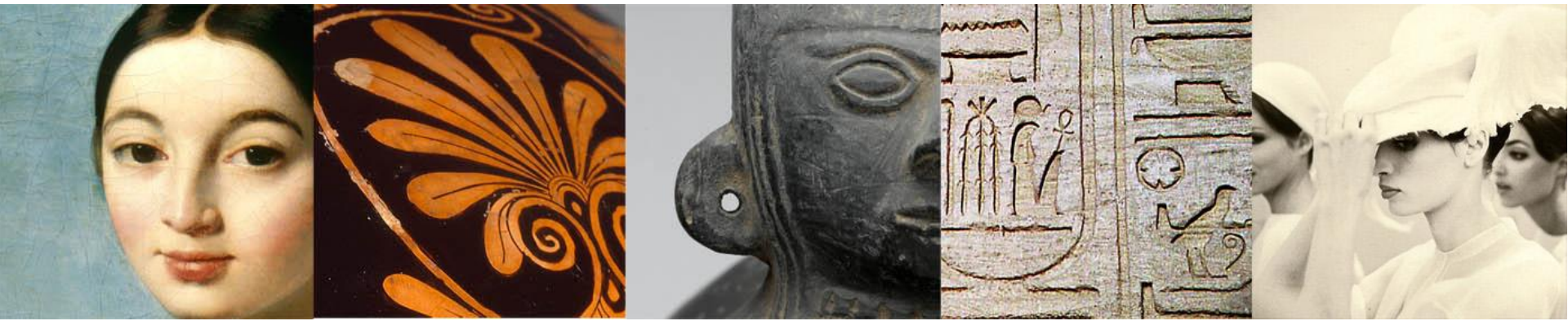


Claire Barbillon, 2017



L'ÉCOLE DU LOUVRE

- L'œuvre et la collection au centre des réflexions
- Une vision panoramique des productions culturelles de toutes les civilisations
- Des enseignants professionnels de musées ou universitaires
- Une école au sein d'un palais-musée
- Enseigner l'Histoire de l'art et forger une culture visuelle
- Former des professionnels des musées et du patrimoine



Premiers enseignants



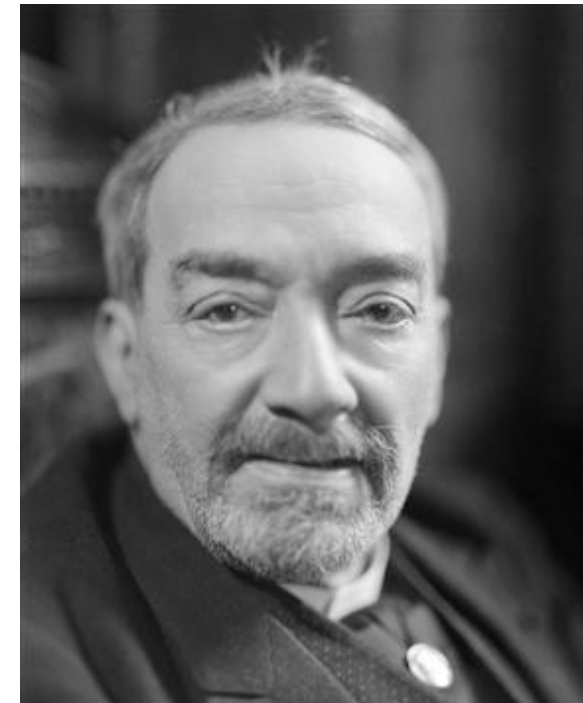
Eugène Révillout
démotique



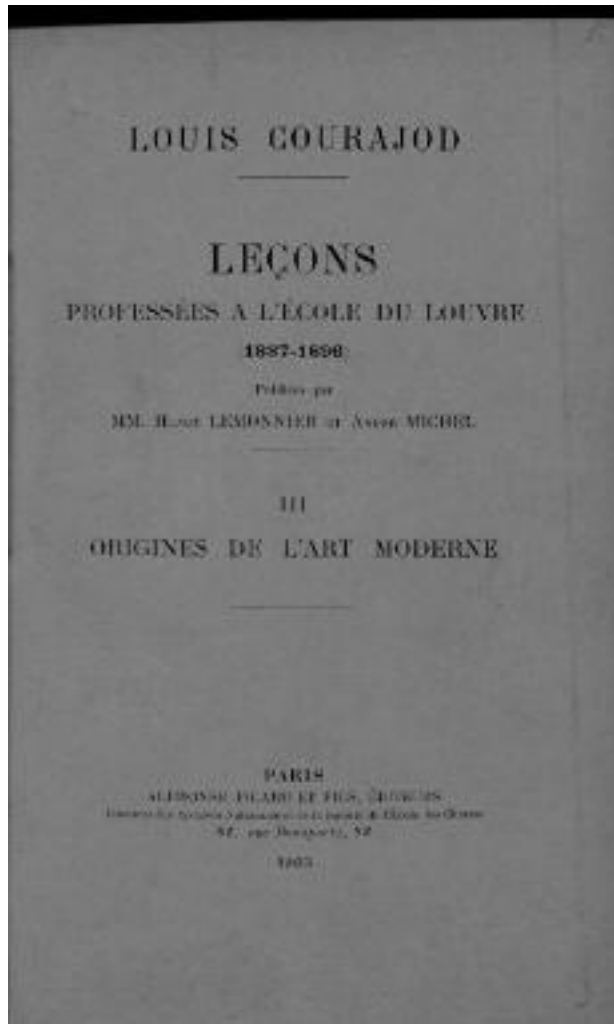
Georges Lafenestre
peinture



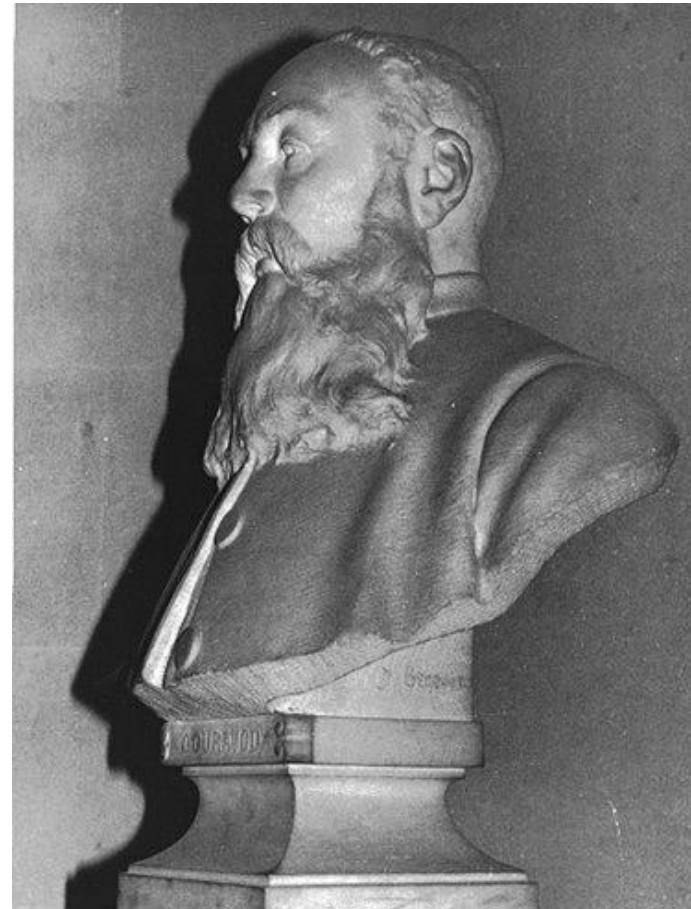
Salomon Reinach



Premiers enseignants



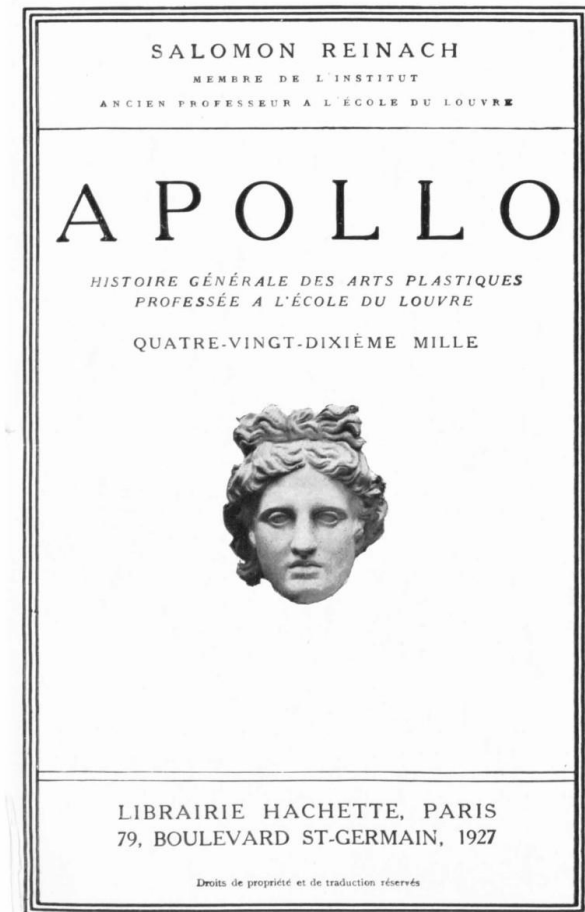
Just Becquet (1829-1907),
Louis Courajod, 1898, Marbre



L'histoire générale de l'art



Salomon Reinach



Les Travaux Dirigés devant les Œuvres





L'École du Louvre et sa mission de diffusion culturelle



Les Auditeurs

Cours annuels :

- histoire de l'art et des civilisations
- initiation à l'histoire générale de l'art

Cycles courts :

- cours d'été
- cycles découverte
- junior classes

L'École du Louvre et sa mission de diffusion culturelle



Les cours en région

Angers
Auxerre
Avignon
Caen
Céret
Cherbourg-en-Cotentin
Dijon
Lens
Limoges
Lyon
Marseille
Montpellier
Nancy
Nevers
Nice
Niort
Orléans
Poitiers
Quimper
Roubaix
Reims
Rouen
Troyes
Vitré



L'école du Louvre et l'enseignement de la muséologie

ÉCOLE DU LOUVRE

1934

Cours de Muséographie

I

Leçons théoriques

*Les mardis à 15 h. 30 et les jeudis à 17 heures,
dans la salle Louis Courajod.*

1. — Mardi 6 février. — M. PAUL VITRY, *Conservateur du Département des Sculptures du Moyen Age, de la Renaissance et des Temps Modernes.*
2. — Jeudi 8 février.

L'organisation générale et le rôle social des Musées.

3. — Jeudi 15 février. — M. GASTON BRIÈRE, *Conservateur du Musée de Versailles et des Trians.*
4. — Mardi 20 février.
5. — Jeudi 22 février.

Précis de l'histoire de la formation et du développement des Musées nationaux.

6. — Mardi 27 février. — M. J.-G. GOULINAT.
La technique de la peinture.

7. — Jeudi 1^{er} mars. — M. J.-G. GOULINAT.
La restauration et la conservation des tableaux.

8. — Mardi 6 mars. — M. JEAN VERRIER, *Inspecteur Général des Monuments historiques.*
9. — Mardi 13 mars.
La conservation des monuments historiques, immeubles et objets d'art.

10. — Jeudi 15 mars. — M. LOUIS HAUTECŒUR, *Conservateur du Musée du Luxembourg.*

L'architecture des musées.

11. — Mardi 20 mars. — M. GABRIEL ROUCHÈS, *Conservateur adjoint du Département des Peintures.*
12. — Jeudi 22 mars.
Le Cabinet des dessins.
13. — Jeudi 26 avril. — M. AUGUSTE PERRET.
La construction d'un musée moderne.

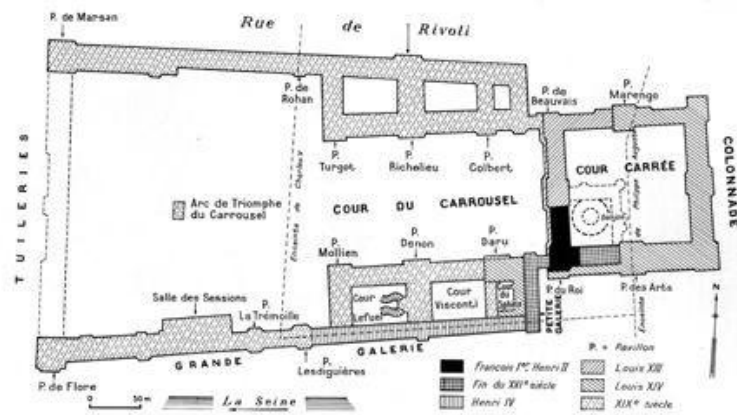
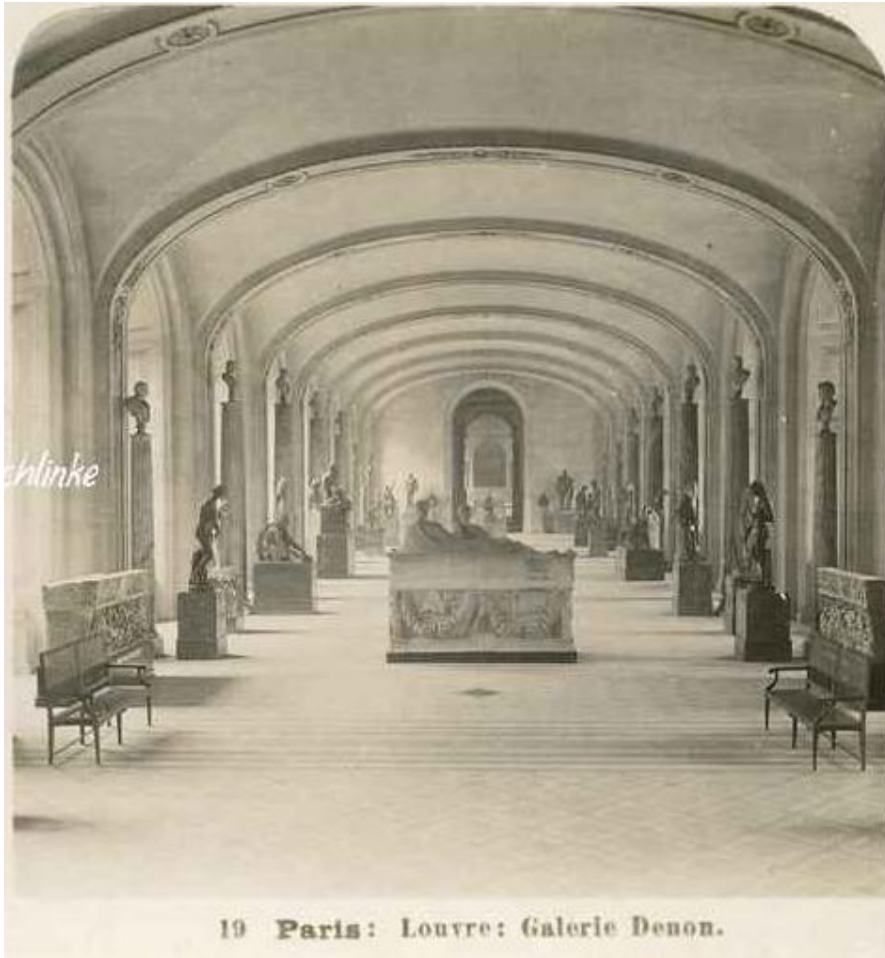
II

Exercices pratiques

En principe les lundis et mardis matin.

1. — Lundi 12 février à 10 h. 30. — M. RENÉ DUSSAUD, *Conservateur du Département des Antiquités orientales.*
Présentation et entretien d'un musée d'antiquités orientales.
Rendez-vous au Musée du Louvre, porte Assyrienne.
2. — Lundi 19 février à 10 heures. — M. ÉTIENNE DRIOTON, *Conservateur adjoint du Département des antiquités égyptiennes.*
Présentation d'un musée d'antiquités égyptiennes.
Rendez-vous au Musée du Louvre, porte Égyptienne.
3. — Lundi 26 février à 10 heures. — M. ÉTIENNE MICHON, *Conservateur du Département des Antiquités grecques et romaines.*
Présentation d'un musée d'antiquités grecques et romaines.
Rendez-vous salle de l'École du Louvre.
4. — Lundi 5 mars à 10 heures. — M. PAUL VITRY, *Conservateur du Département des Sculptures du Moyen Age, de la Renaissance et des Temps Modernes.*
Présentation et entretien d'une collection de sculptures (Moyen Age et Temps Modernes).
Restauration. Manipulation.
Rendez-vous au Musée du Louvre, porte La Trémoille.
5. — Mardi 6 mars à 9 heures. — M. GEORGES FONTAINE, *Attaché au Département des objets d'art du Moyen Age, de la Renaissance et des Temps Modernes.*
Présentation et entretien d'une collection d'objets d'art (Moyen Age et Temps Modernes).
Rendez-vous salle de l'École du Louvre.
6. — Mardi 6 mars à 16 h. 45. — I. M. J.-G. GOULINAT.
L'entretien et la restauration des peintures.
II. M. le Dr F. PÉREZ, *ancien Ambassadeur de la République Argentine à Rome.*
L'Institut Mainini. Le laboratoire pour l'étude scientifique de la peinture.
Rendez-vous salle de l'École du Louvre.

Des écoles du Louvre



la Cour Lefuel



Des écoles du Louvre



Cour du Sphinx

Cour Visconti

Amphithéâtre
Courajod



Des écoles du Louvre

Cours de Georges Salles dans la salle de l'École du Louvre, 1930

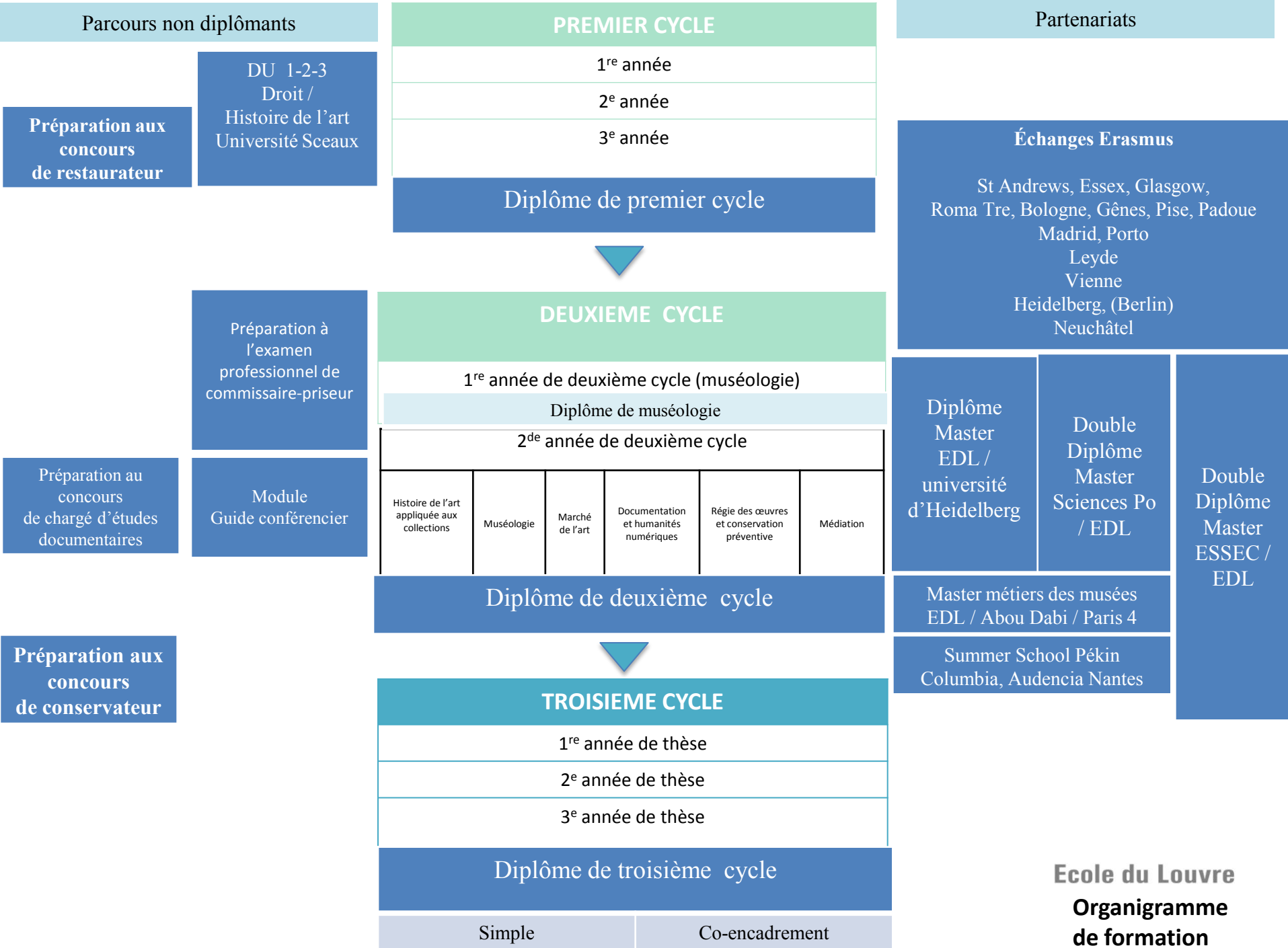


... à l' Ecole du Louvre



LE PROGRAMME DES ETUDES





Le premier cycle (3 ans)

Le tronc commun

- Cours d'histoire générale de l'art
- Cours de méthodologie
- Cours d'histoire des techniques de création
- Cours d'histoire des collections
- Cours d'initiation à l'iconographie
- Introduction aux métiers du patrimoine
- Travaux dirigés devant les œuvres (TDO)

La spécialité




- Cours organiques
- Cours de synthèse
- Travaux pratiques

Les langues vivantes appliquées

Allemand, anglais, espagnol, français langue étrangère, italien



Le 1^{er} cycle : l'histoire générale de l'art

	1 ^{re} année	2 ^e année	3 ^e année
TRONC COMMUN			
	Préhistoire et antiquités nationales Archéologie orientale Archéologie de l'Inde Archéologie égyptienne	Art du Moyen Age Art de la Renaissance	Art des Temps modernes : XVII ^e siècle XVIII ^e siècle
	Archéologie grecque Archéologie étrusque et romaine Archéologie de la Chine et du Japon Archéologie chrétienne	Arts de l'Inde Arts de l'Islam	Art du XIX ^e siècle Art du XX ^e siècle 
		Art de Byzance Arts précolombiens Arts de la Chine et du Japon	Art populaire français Arts d'Afrique Arts d'Océanie
	Iconographie Initiation à l'histoire des collections Techniques de création Travaux dirigés devant les œuvres	Iconographie Histoire des collections Techniques de création Travaux dirigés devant les œuvres	Iconographie Initiation à la muséologie Techniques de création Travaux dirigés devant les œuvres

Les cours de spécialité



- archéologie de l'Europe préhistorique
- archéologie de la Gaule
- histoire de l'art et archéologie égyptiennes
- archéologie orientale
- histoire de l'art et archéologie grecques
- histoire de l'art et archéologie étrusques, italiques
- histoire de l'art et archéologie romaines
- histoire de l'art et archéologie paléochrétiennes, coptes et byzantines
- patrimoine et archéologie militaire
- histoire des arts de l'Extrême-Orient
- art et archéologie de l'Inde et des pays indianisés de l'Asie
- histoire des arts de l'Islam
- histoire des arts d'Afrique
- histoire des arts d'Océanie
- arts des Amériques
- histoire de l'architecture occidentale

- histoire de la sculpture du Moyen Âge, de la Renaissance et des Temps modernes
- architecture, décor et ameublement des grandes demeures
- histoire des arts décoratifs
- histoire de la mode et du costume
- histoire de la peinture (école française)
- histoire de la peinture (écoles étrangères)
- histoire du dessin
- histoire de l'estampe
- histoire de l'art au XIX^e et au début du XX^e siècle
- art du XX^e siècle
- art contemporain
- histoire de la photographie
- histoire du cinéma
- anthropologie du patrimoine
- patrimoine technique et industriel

Le 1^{er} cycle : en option



MATIERES FACULTATIVES	Epigraphie sumérienne, akkadienne, achéménide, sassanide, sémitique, égyptienne, copte, grecque
	Héraldique
	Numismatique
	Dessin archéologique
	Iconographie

MASTER 1 (muséologie)



Année de muséologie			
Semestre 1	Tronc commun		Groupe de recherche (18h)
	<ul style="list-style-type: none"> - Histoire des collections, des musées et du patrimoine en Europe, (24 heures 4 crédits) - Administration et gestion du patrimoine et des musées, - Introduction à la médiation et aux publics, - Principes de conservation-restauration - Muséologie (12h, 2 crédits) - Histoire de l'art, sujet diachronique (24h, 3 crédits) - Historiographie (1 cours au choix) (14h, 2 crédits) - Méthodologie de la recherche (16h, 3 crédits) 		
mémoire d'étude (12 crédits)			
Semestre 2	Séminaire de muséographie (18 heures – 5 crédits)		Langue vivante (40 h, 8 crédits)
	Séminaire complémentaire ou en partenariat (18 heures – 5 crédits)		
	Dominante « Objets » : 2 séminaires (36 heures – 6 crédits)	ou	
Diplôme de muséologie de l'École du Louvre			

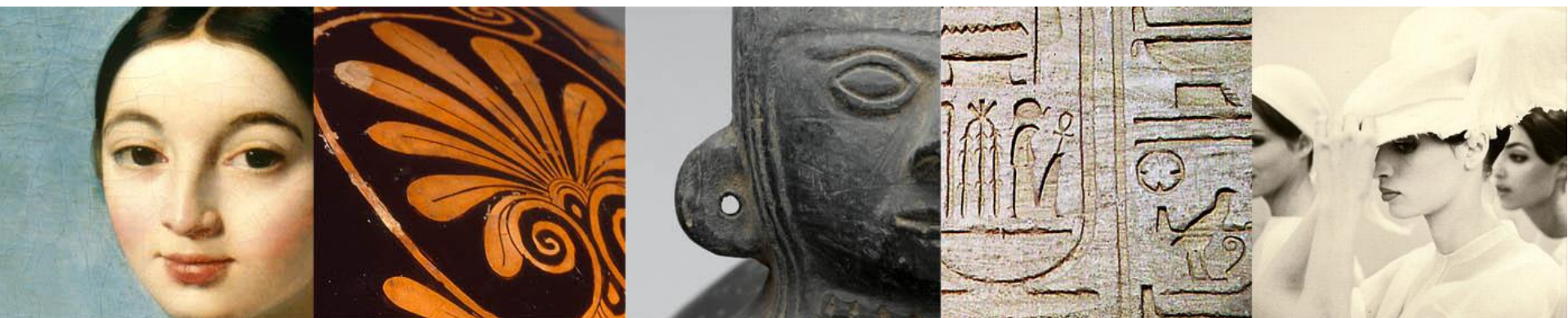


GROUPES DE RECHERCHE

- Arts du Moyen Âge
- Arts de la Renaissance et des temps modernes (XV-XVIII^e)
- Arts de la période 1848-1914
- Histoire de la Photographie
- Vie d'artistes et histoire des œuvres dans les collections du Musée National d'Art Moderne
- « Venus d'ailleurs » : migrations internationales, transferts culturels de 1950 à nos jours
- Administration et gestion des musées et du patrimoine
- Histoire de la Muséologie : acteurs, enjeux et objets
- Histoire des musées et des idées
- Archéologie et muséographie : Egypte et Orient ancien
- Archéologie et muséographie : Grèce et Rome

Méthodologie de la recherche > Rédaction du mémoire

- Histoire des dispositifs de présentation de la Renaissance au XX^e siècle
- Réception d'une proposition culturelle par le public
- Politique des publics et dispositifs de médiation
- Anthropologie sociale et culturelle de l'Europe
- Collections extra-européennes
- Arts d'Asie
- Histoire de la mode, du vêtement et du textile
- Conservation préventive
- Conservation restauration
- Patrimoine architectural et paysager
- Versailles
- Histoire du Louvre



2^{de} année de 2^e cycle



SELON LES PARCOURS

**Histoire de l'art
appliquée aux
collections**

Muséologie

**Marché de
l'art**

**Documentation
et humanités
numériques**

**Régie des
œuvres et
conservation
préventive**

Médiation

**Mémoire de recherche (150 pages)
+ stage dans une structure culturelle (2 mois)**

**Mémoire de stage (60 pages)
+ stage dans une structure culturelle (3 mois)**

Histoire de l'art appliquée aux collections



3 séminaires de spécialisation

- 1 Séminaire de méthodologie 24h
- 2 Séminaires de recherche en histoire de l'art 24h x 2
 - *La matière oubliée, enquête sur l'histoire de la restauration*
 - *Questions d'archéologie*
 - *Moyen-Age*
 - *Art moderne (15^e-18^e siècle)*
 - *Recherche de provenance*
 - *Sculpter / écrire : les carnets de Rodin*
 - *La vie tumultueuse des œuvres d'art contemporain*
 - *Art contemporain et monde méditerranéen*

2 séminaires d'ouverture

24h x 2

- 1 Séminaire de recherche international ou séminaire en partenariat avec d'autres établissements ou séminaire d'ouverture des autres parcours

- *Séminaire d'histoire de l'art vénitien (Venise)*
- *Séminaire d'histoire de l'art néerlandais (Leyde/Paris)*

- *Séminaires de l'EPHE*
- *Séminaires de Sciences Po*
- *Séminaires des universités Paris 1, Paris 4, Nanterre, Aix-Marseille, Bordeaux*
- *Séminaire du Musée du Quai Branly*

- *Gagnières : Projet tuteuré en humanités numériques*

...

- 1 Séminaire Outils numériques pour l'histoire de l'art et l'archéologie

> Former des professionnels de Musées en conservation

Etude scientifique des collections

Diffusion des collections (expositions, publications...)

Management des musées et des structures culturelles

Acquisition des œuvres d'art

-> Concours de l'Institut National du Patrimoine

Muséologie



3 Séminaires de spécialisation

- 1 Séminaire de Méthodologie 24h
- 2 Séminaires de Muséologie 24h x 2

- *La muséographie comme outil de structuration des expositions temporaires*
- *L'histoire des dispositifs de présentation, de la Renaissance au XX^e siècle*

- *La matière oubliée, enquête sur l'histoire de la restauration*
- *La vie tumultueuse des œuvres d'art contemporain*
- *Éléments de sociologie de la culture et des publics*

- *Muséologie canadienne, avec l'université de Montréal*
- *Éléments d'histoire de la muséologie, avec l'Université de Neuchâtel*

2 séminaires d'ouverture

24h x 2

- 1 Séminaire de recherche international ou en partenariat avec d'autres établissements ou séminaire d'ouverture des autres parcours

- *Séminaires de l'université Paris 3*
- *Séminaires du Musée du Quai Branly*

- 1 Séminaire Outils numériques pour l'histoire de l'art et l'archéologie

> *Former des professionnels en Muséologie :*

- Conception de muséographie
- Conception de scénographie
- Conception d'expositions

Marché de l'art



3 séminaires de spécialisation

- Droit du marché de l'art 24 h
- Histoire et figure du marché de l'art et du collectionnisme 24 h
- Acteur et métiers du marché de l'art 24 h

2 séminaires d'ouverture

- Le marché de l'art de sa source à ses ramifications 24 h
- Problématiques actuelles 24 h

➤ **Former des professionnels du marché de l'art**

Galeriste, expert, catalogueur, antiquaire,
Courtier, conseiller en achat pour les collectionneurs, conseiller juridique pour les ventes
Journaliste spécialisé,
Expert auprès des fondations, des compagnies d'assurance, des douanes...

Médiation



3 séminaires de spécialisation

- Publics des musées, réception des expositions 24 h
 - Les politiques publiques d'accès à la culture 24 h
 - Elaborer un programme de médiation culturelle 24 h
- (musée d'art et d'histoire du judaïsme à Paris et Potager du Roi à Versailles)

2 séminaires d'ouverture

- L'exposition, un outil de médiation indispensable aux musées 24 h
- Marketing des musées 24 h



En option

Module Guide-conférencier

> Former des guides-conférenciers, médiateurs, concepteurs de programmes culturels

- Expertise sur les publics des musées
- Conception de conférences et parcours
- Création d'outils de médiation sur site (audioguides, livrets, jeux, tablettes numériques, ateliers...)
- Conception d'outils de médiation sur internet

Documentation des œuvres et humanités numériques



3 séminaires de spécialisation

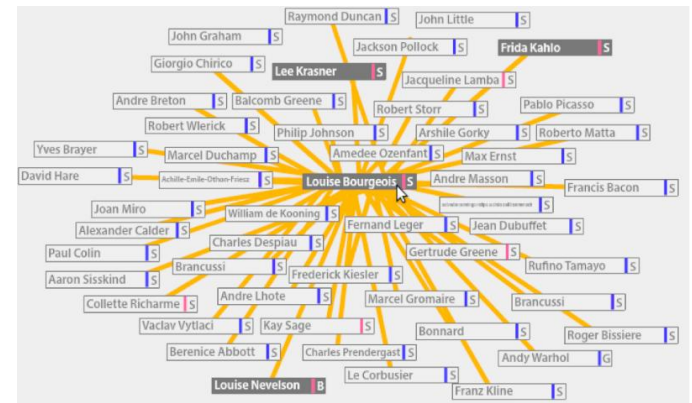
- Métiers de la Documentation 24h
- Principes de la documentation à l'ère numérique 24h
- Outils de la gestion des œuvres 24h

2 séminaires d'ouverture

- Humanités numériques appliquées à l'hist. de l'art et à l'archéologie 24h
- Gagnières : projet tuteuré en humanités numériques 24h

> Former des professionnels de la Documentation des œuvres à l'ère numérique

- Documentation des œuvres d'art, des collections
- Organisation d'une documentation de musée
- Conception et usage de bases de données
- Recherche d'images, d'informations
- Information et Dialogue avec les chercheurs



Régie des œuvres et conservation-préventive



4 séminaires de spécialisation

- Métiers et missions 24h
- Réserves et gestion des collections 24h
- Mouvements et risques : chantier des collections 24h
- Outils de la gestion des œuvres 24h

1 séminaire d'ouverture

- La régie des expositions 24h



> Former des professionnels de la régie et de la conservation préventive :

- Organisation des mouvements des œuvres (expositions, prêts, création de nouveaux musées...)
- Veille sur les collections
- Organisation de plans de Conservation Préventive (*Integrated pest management, plans d'urgence...*)

L'international : Erasmus et stages à l'étranger

Les échanges Erasmus

Suisse : Neuchâtel

Autriche : Vienne

Espagne : Madrid

Italie : Roma 3

Ecole Normale de Pise

Bologne, Padoue, Gênes

Pays-Bas : Leyde

Portugal : Porto

Royaume-Uni : Glasgow, Saint Andrews

Quelques 80 institutions partenaires :

Académie de France à Rome (Villa Médicis)

Ministère de l'Europe et des affaires étrangères

French Heritage Society (États-Unis)

Wellesley College (États-Unis)

Route des chefferies (Cameroun)

Musées nationaux espagnols

Musée royal de Mariemont (Belgique)

Musées de la ville de Venise (Italie)

etc.



L'international : échanges, séminaires à l'étranger

Bard
Graduate
Center: Decorative
Arts, Design
History, Material
Culture



PEKING
UNIVERSITY

Séminaire d'Arts décoratifs
Séminaire d'Histoire de l'art vénitien
Séminaire d'Histoire de l'art néerlandais
Séminaire de muséologie canadienne
Séminaire de muséologie
Séminaire franco-allemand
Summer School

Wallace Collection Londres
Istituto Veneto
Université de Leyde
Université de Montréal
Université de Neuchâtel (Suisse)
Technische Universität, Berlin
Pékin



Doubles-diplômes de Master



**UNIVERSITÄT
HEIDELBERG**
ZUKUNFT
SEIT 1386



ESSEC



SCIENCES-PO PARIS

Les classes préparatoires : conservateur du patrimoine



Les classes préparatoires : restaurateur du patrimoine



Le 3^e cycle



Les publications de l'École du Louvre



Manuels de l'École du Louvre

Rencontres de l'École du Louvre





Ecole du Louvre Palais du Louvre

Cahiers de l'École du Louvre

recherches en histoire de l'art, histoire des civilisations
archéologie, anthropologie et muséologie

numéro 1

éditorial

■ Les cahiers de recherche de l'École du LOUVRE ([texte intégral en pdf](#))

Philippe Durey,
conservateur général du patrimoine, directeur de l'École du Louvre

articles

■ À propos d'une lame de poignard inscrite au nom d'un roi Menkheperê :
notes sur un objet singulier conservé au Louvre (AF 13446) ([résumé](#) et [texte intégral en pdf](#))

Renaud Pietri,
élève de troisième cycle de l'École du Louvre

■ Les débuts de la fonte ornementale en France,
de l'Empire à la monarchie de Juillet ([résumé](#) et [texte intégral en pdf](#))

Jean-Paul Zitt,
élève de seconde année de deuxième cycle de l'École du Louvre

■ Les danses « orientales » en France du XIXe siècle à nos jours :
histoire d'images, regards d'histoire ([résumé](#) et [texte intégral en pdf](#))

Anne-Laure Garrec,
élève de seconde année de deuxième cycle de l'École du Louvre



Le concours d'entrée en premier cycle



Un nouveau concours d'entrée en 2020

- En 2020, le **Concours d'entrée en premier cycle de l'École du Louvre** remplace le « test probatoire » d'entrée à l'École du Louvre.
- Le Concours d'entrée en premier cycle de l'École du Louvre est l'unique porte d'entrée pour l'accès en **première année de premier cycle.**

Pourquoi un nouveau concours d'entrée en 1^{ère} année de premier cycle de l'École du Louvre?

1. Parce que l'École intègre **Parcoursup**.
2. Pour améliorer la **réussite** des étudiants.
3. Pour alerter sur les **spécificités pédagogiques** de l'École.

Pourquoi un nouveau concours d'entrée en 1^{ère} année de premier cycle de l'École du Louvre?

- Informer et **préparer les candidats à la pédagogie spécifique** de l'École du Louvre fondée sur le regard et la réflexion devant les œuvres.
 - Un programme **concentré sur l'histoire de l'art et l'archéologie, ancrées sur les témoignages matériels des civilisations.**
 - Une pédagogie fondée sur l'apprentissage du **regard** et de la relation directe avec l'œuvre d'art appréhendée dans son histoire mais aussi dans sa matérialité. La pédagogie de l'École sollicite activement la **mémoire** (visuelle et textuelle), tout comme la **réflexion** (comparative, contextuelle).
 - Un corps enseignant qui se compose en majorité de **conservateurs et de professionnels** de musée et du patrimoine.

Pourquoi un nouveau concours d'entrée en 1^{ère} année de premier cycle de l'École du Louvre?

- ❑ Evaluer si les candidats ont **les aptitudes pour poursuivre avec les meilleures chances de succès** les études de premier cycle de l'École du Louvre :
 - Faire preuve d'un intérêt et une **curiosité** affirmés pour **l'histoire de l'art, les musées, le patrimoine.**
 - Avoir de **très solides compétences en matière d'expression écrite** car l'évaluation repose principalement sur la restitution raisonnée de connaissances à l'écrit.
 - Avoir des acquis préalables assurant une bonne capacité à **se situer dans l'espace et le temps.**
 - Avoir développé un sens **de l'observation**, qualité essentielle pour entreprendre des études en histoire de l'art.
 - Une **capacité de travail** importante ; une **autonomie** et une **maturité** suffisantes. La part de contrôle continu est limitée. Les examens sont en majorité positionnés en contrôle terminal et consistent en épreuves écrites (dissertation et commentaires d'œuvres).

Pourquoi un nouveau concours d'entrée en 1^{ère} année de premier cycle de l'École du Louvre?

- Prendre en considération **l'évolution des cursus suivis par les élèves dans le secondaire** depuis la mise en place de l'ancien « test probatoire » il y a vingt-cinq ans.
 - Une reconnaissance de l'enseignement de l'Histoire des arts dans le secondaire et un encouragement au maintien et au développement de cet enseignement.
 - Les élèves de Terminale inscrits dans l'option « Histoire des arts » au lycée sont *de facto* présélectionnés pour l'épreuve écrite du concours après leur inscription sur Parcoursup.

En 2020, 1 concours d'entrée en 2 étapes

- Première étape du concours :
une pré-sélection effectuée dans Parcoursup.
- Deuxième étape du concours :
une épreuve écrite de trois heures composée de trois exercices.

A partir de 2020, 1 concours d'entrée en 2 étapes.

■ **Première étape du concours : une pré-sélection effectuée dans Parcoursup.**

- La plateforme **Parcoursup** est l'unique voie d'accès à l'inscription au concours pour tous les candidats (futurs bacheliers, étudiants et/ou diplômés de l'enseignement supérieur.) Frais de dossier : 65 euros (boursiers exonérés).
- **Critères généraux d'appréciation** des dossiers des candidats en **Terminale, futurs bacheliers** :
 - Les candidats ayant suivi l'option « Histoire des arts » sont de facto présélectionnés pour l'épreuve écrite.
 - Pour les autres candidats, la pré-sélection est opérée à partir de l'ensemble du parcours académique et s'appuie sur :
 - Le projet de formation motivé
 - La Fiche Avenir
 - Les résultats des épreuves anticipées de français et des TPE
 - Les notes de 1^{re} et de terminale, en particulier en : français, histoire-géographie, philosophie, langues vivantes, et en langues anciennes le cas échéant.

A partir de 2020, 1 concours d'entrée en 2 étapes.

■ **Deuxième étape du concours : une épreuve écrite de 3 heures composée de 3 exercices.**

- **Une série de 10 questions** permettant d'évaluer la capacité des étudiants à se situer dans l'**espace** (lecture de cartes, plans, etc.) et **dans le temps** (maîtrise de repères chronologiques, usage d'une chronologie).
- Un exercice de **description d'une œuvre d'art** reprographiée.
- Une **composition d'histoire de l'art.**

Une épreuve écrite de 3 heures composée de trois exercices.

- **Une série de 10 questions**
durée : environ 20 mn
barème : 20 points
- Un exercice de **description d'une œuvre d'art**
durée : environ 40 mn
barème : 20 points
- Une **composition d'histoire de l'art.**
durée : environ 2h00
barème : 40 points

→ Date du concours : samedi 18 avril 2020

→ Proclamation des résultats : vers la mi-mai 2020 sur Parcoursup

Une épreuve écrite de 3 heures composée de trois exercices.

- **Une série de 10 questions** permettant d'évaluer la capacité des étudiants à se situer dans l'**espace** (lecture de cartes, plans, etc.) et **dans le temps** (maîtrise de repères chronologiques, usage d'une chronologie).

Le programme du tronc commun de 1^{re} année de premier cycle portant sur les périodes anciennes, les civilisations et les sites archéologiques des Antiquités orientales, égyptiennes, grecques, romaines ainsi qu'indiennes et chinoises, il est indispensable que les élèves puissent asseoir leurs futures acquisitions de connaissances sur de solides structures spatio-temporelles.

Durée de l'épreuve : environ 20 mn. 20 points.

Une épreuve écrite de 3 heures composée de trois exercices.

- Un exercice de **description d'une œuvre d'art** reprographiée

Cette épreuve permet évaluer les capacités d'observation et d'attention portée à une œuvre (reprographiée en couleurs) soumise aux candidats, ainsi que leur aptitude à structurer une description, en conjuguant acuité du regard, précision du vocabulaire et maîtrise de l'expression écrite.

Durée de l'épreuve : environ 40 mn. 20 points.

Une épreuve écrite de 3 heures composée de trois exercices.

- Une **composition écrite d'histoire de l'art**.

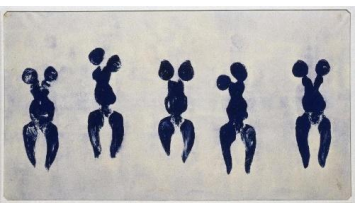
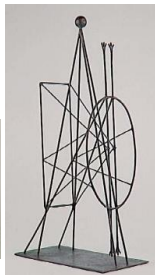
Cette composition écrite fait appel à la **culture scolaire et personnelle du candidat**, mais rend également compte de la **préparation de l'épreuve** accomplie pendant l'année scolaire en cours.

Ainsi le sujet qui doit être traité **permet de faire appel à certaines des œuvres mises annuellement au programme**, de les associer – éventuellement avec d'autres – dans un propos clair et organisé. L'épreuve permet aussi d'apprécier la correction de la langue et les qualités d'expression écrite du candidat.

Durée de l'épreuve : environ 2h00. 40 points.

Une liste limitative d'œuvres au programme

- Le troisième exercice de l'épreuve écrite du Concours d'entrée en premier cycle de l'École du Louvre est une composition d'histoire de l'art.
- Les candidats traiteront le sujet à partir de leurs connaissances en histoire de l'art et, éventuellement, en mobilisant les œuvres de la liste mise annuellement au programme. Cette liste est corrélée à l'exercice de composition écrite, à l'exclusion des deux autres exercices.
- Il s'agit d'acquérir une connaissance fine de ces œuvres, de leur matérialité comme du contexte de leur création pour les employer à bon escient dans la composition.
- Les œuvres au programme sont facilement accessibles sur les sites internet des institutions qui ont la charge de leur conservation et de leur valorisation. Il est recommandé aux candidats de consulter en priorité les ressources documentaires disponibles en ligne sur ces sites institutionnels.



Intégrer l'École du Louvre en 1^{er} cycle

▪ Après réussite du Concours d'entrée

- Accès à la 1^{re} année de premier cycle de l'École du Louvre
- Concours accessible directement après le baccalauréat ; pas de limite d'âge

▪ Par équivalence

Sur dossier, soumis à l'examen de la commission de scolarité de l'École du Louvre

2 ^e année de 1 ^{er} cycle	<ul style="list-style-type: none">• Après deux années validées d'études supérieures dans le domaine des sciences humaines, avec une proportion significative d'histoire de l'art et/ou d'archéologie (au minimum 1/3 des crédits)
3 ^e année de 1 ^{er} cycle	<ul style="list-style-type: none">• Avec une Licence dans le domaine des sciences humaines, avec une proportion significative d'histoire de l'art et/ou d'archéologie (au minimum 1/3 des crédits)• Par la Banque d'Epreuves Littéraires (BEL) pour les élèves des CPGE ayant suivi au minimum 2 années d'option Histoire des arts en Hypokhâgne et Khâgne

Le Stage Égalité des chances



16 février – 22 février 2020

Le Stage Égalité des chances

- **1 semaine** de préparation intensive pendant les vacances scolaires (zone C)
- **1 concours blanc** dans les conditions d'examen
- **24h30 de cours** assurées par des enseignants du secondaire, des établissements d'enseignement supérieur, et des professionnels de l'Histoire de l'art et des musées
- **Des visites de musées** accompagnées par des professionnels du patrimoine

Le Stage Égalité des chances

Les cours

- **Français** : 3h en demi-groupes
- **Repères dans le temps** : 1h30
- **Repères dans l'espace** : 1h30
- **Culture générale** : 7h30
- **Lecture d'image** : 4h30 (1h30 de cours et 3h de travaux pratiques au musée du Louvre et au musée du quai Branly)
- **Découverte d'un cours d'HGA** : 2h30 avec les élèves de l'Ecole du Louvre

Calendrier des candidatures

29 nov. 2019	Clôture de la réception des dossiers de candidature
11 déc. 2019	Jury de sélection
Avant les vacances de Noël	Envoi des résultats par courrier aux candidats et proviseurs des lycées
16 février – 22 février 2020	Stage Égalité des chances
18 avril 2020	Concours d'entrée

Le dossier de candidature

- un formulaire d'inscription administrative
- un questionnaire de motivation
- une autorisation parentale de participation au Stage
- une fiche à remplir par le professeur d'histoire des arts référent
- Attention, pour participer au stage, il est nécessaire d'avoir candidaté à l'École du Louvre sur Parcoursup.

Le Stage Égalité des chances

Le jury de sélection

- **35 élèves sélectionnés** au niveau national pour participer au Stage Égalité des Chances.
- Un jury composé de représentants de l'École du Louvre et de la Fondation Culture & Diversité
- Critères de sélection :
 - motivation de l'élève pour participer au Stage et pour poursuivre des études en histoire de l'art
 - adéquation du projet de l'élève par rapport à des études en histoire de l'art
 - critères académiques
 - critères économiques et sociaux

L'organisation pratique

Les transports, l'hébergement à l'auberge de jeunesse, et les repas des stagiaires sont **entièrement pris en charge** pendant toute la durée du stage.

- **Transports** : les élèves (hors Île-de-France) reçoivent leurs billets de train avant le stage, par email et courrier. Ils sont accueillis et accompagnés à la gare par des encadrants du Stage.
- **Hébergement** : L'ensemble des stagiaires sont hébergés à l'auberge de jeunesse, à proximité du Louvre
- **Repas** : entièrement pris en charge, ils sont pris à l'École du Louvre et à l'auberge de jeunesse
- **Encadrement** : les stagiaires sont encadrés en permanence par l'équipe de l'École du Louvre et de la Fondation Culture & Diversité

Le Concours d'entrée

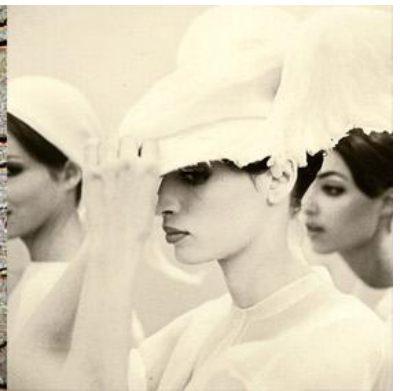
- **Frais d'inscription** : les élèves sélectionnés au stage sont remboursés des frais d'inscription au Concours d'entrée (lycéens non boursiers). La candidature à l'Ecole du Louvre se fait sur la plateforme Parcoursup en validant le choix d'orientation.
- **Transports** : les frais de transports des stagiaires pour le jour du concours sont remboursés (pour les élèves hors Île-de-France), sur la base d'un A-R en train, en 2^e classe.

Après la réussite du Concours, le tutorat en 1^{re} année

- Accompagner les élèves après leur admission au Louvre, leur apporter un soutien méthodologique
- Deux séances de 2h par mois à la Fondation Culture & Diversité



La vie étudiante



La vie étudiante

Nombre d'élèves inscrits en cursus diplômants (année scolaire 2018-2019)

1^{er} cycle : 971

Elèves de 1^{re} année 386

Elèves de 2^e année 290

Elèves de 3^e année 295

2^e cycle : 394

Elèves de 4^e année 231

Elèves de 5^e année 219

3^e cycle : 76

La vie étudiante

Droits annuels d'inscription

(année scolaire 2019-2020)

- **1^{er} cycle : 438 euros/an**
- **2^e cycle : 633 euros/an**
- **3^e cycle : 274 euros/an**

Pour les étudiants boursiers : exonération

A ce montant s'ajoute :

- **La Contribution à la Vie Etudiante et de Campus : 91 euros**

Egalement exonérée pour les boursiers

Un projet de maison des élèves

- Pallier les difficultés de logement des élèves, qui les amènent à se loger à grandes distances de l'Ecole ou à multiplier les jobs étudiants.
- Les résidences universitaires classiques ne suffisent pas à accueillir l'ensemble des étudiants
- Une résidence mixte et laïque à 15 minutes à pieds de l'Ecole, disposant d'une quarantaine de places

L'insertion professionnelle

- **Une enquête annuelle d'insertion**

Enquête 2019 : **83%** des diplômés de 2015 insérés, dont **70%** dans le domaine culturel pour les diplômés de 2^e cycle.

- **Des tables-rondes métiers**

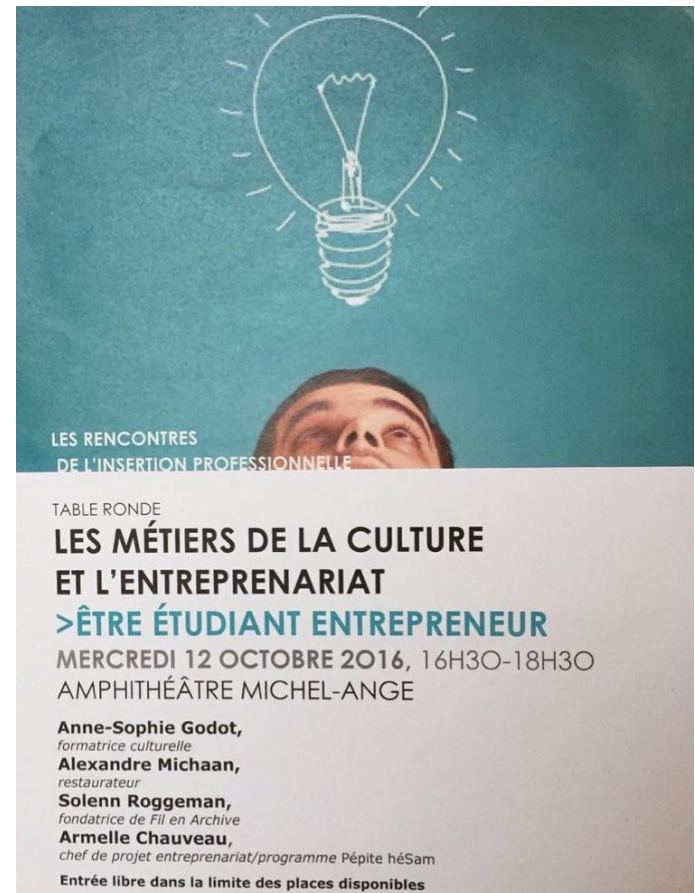
- **Des ateliers**

CV

CV international

entraînement aux entretiens professionnels

- **Une journée de jeunes diplômés**



The poster features a teal background with a white line drawing of a glowing lightbulb at the top. Below the lightbulb, the top of a person's head is visible, looking upwards. The text is arranged in a clean, modern font.

LES RENCONTRES
DE L'INSERTION PROFESSIONNELLE

TABLE RONDE
**LES MÉTIERS DE LA CULTURE
ET L'ENTREPRENARIAT**
>ÊTRE ÉTUDIANT ENTREPRENEUR
MERCREDI 12 OCTOBRE 2016, 16H30-18H30
AMPHITHÉÂTRE MICHEL-ANGE

Anne-Sophie Godot,
formatrice culturelle
Alexandre Michaan,
restaurateur
Solenn Roggeman,
fondatrice de Fil en Archive
Armelle Chauveau,
chef de projet entrepreneuriat/programme Pépite héSam

Entrée libre dans la limite des places disponibles

Les associations : Association de l'École du Louvre - ALUMNI



Vie étudiante : associations, Junior entreprise

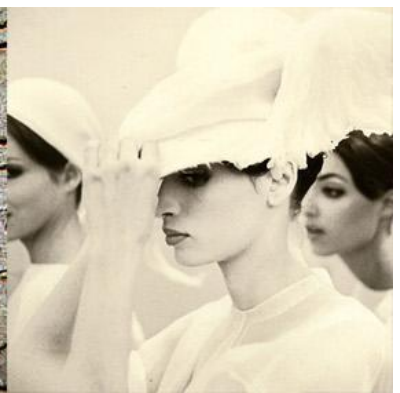


Vie étudiante : BDE et Association sportive





L'Ecole du Louvre : pour quels métiers ?



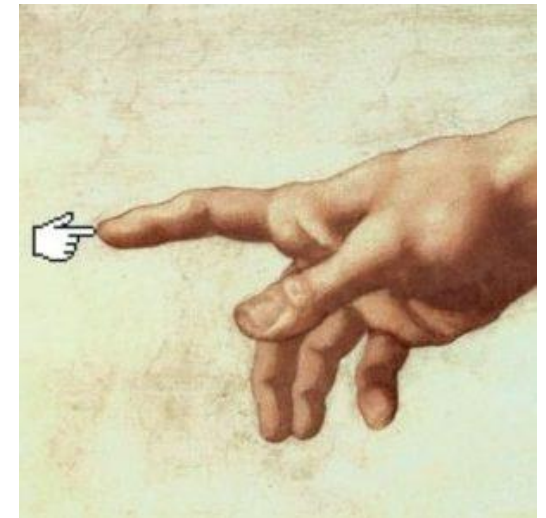
Les métiers de la régie des œuvres



Les métiers de la conservation du patrimoine



Les métiers de la médiation culturelle



Les métiers du marché de l'art





Merci de votre attention !